

Értelmezési útmutató

A CountEasy Gyors Élesztő- és Penészszámláló (RYM) lemez egy azonnal használható, hideg gél alapú táptalaj mikrobiológiai vizsgálatokhoz. Peptonból, glükózból, vízmentes magnézium-szulfátból, klóramfenikolból és hideg gélből áll. Fő tápanyagai a hagyományos táptalajokéval egyeznek meg. Ez a termék gyors és hatékony élesztő- és penészkimutatást tesz lehetővé élelmiszerekben.

RYM

BIOEASY lejárati dátum: 2026.02.18 CountEasy gyártási szám: 4002ZX1825

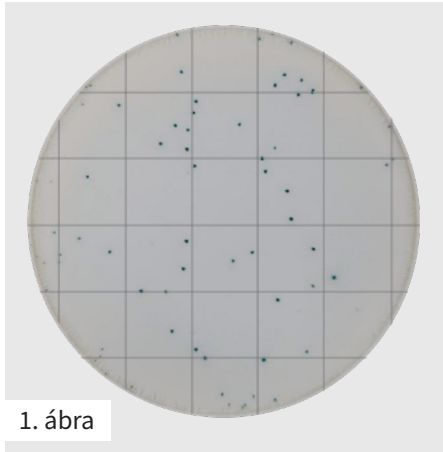


RYM

CountEasy Gyors Élesztő- és Penészszámláló (RYM) lemez

Penész és élesztő

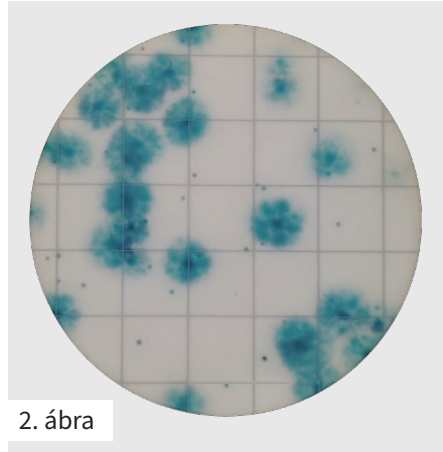
Ha szeretné megkülönböztetni a penészt és az élesztőt a CountEasy Gyors Élesztő és Penész (RYM) Számláló lemezen, tekintse meg az alábbi telep jellemzőket:



1. ábra

Élesztő telepek száma = 68

Élesztő: Apró telepek, jól körülhatárolt szélekkel, világos bézstől kékes/zöldes/feketés árnyalatig terjedő színűek.



2. ábra

Penész mennyiség: 26

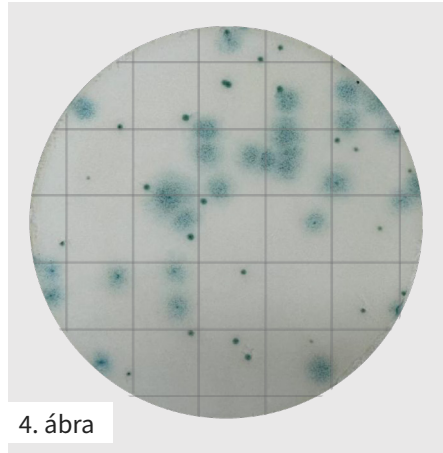
Penész: Nagy, elmosódott szélű telepek, színük a kék, zöld, fekete és sárga között változhat hosszabb inkubálás során; a telepek laposak, sötét középrésszel és szétterjedő széllel rendelkeznek.



3. ábra

Telepszám: 0

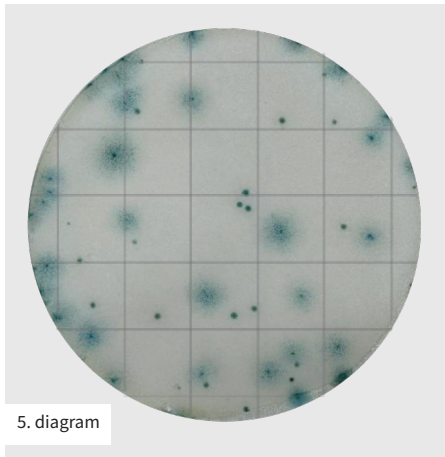
Nem jelent meg telep a CountEasy Rapid Yeast and Mold (RYM) számlálólelapon.



4. ábra

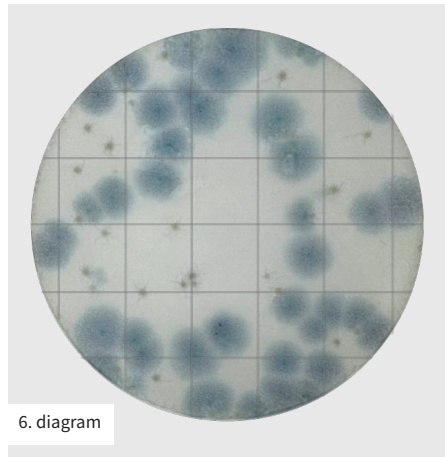
Élesztő telepek száma = 26

Penész mennyiség: 29



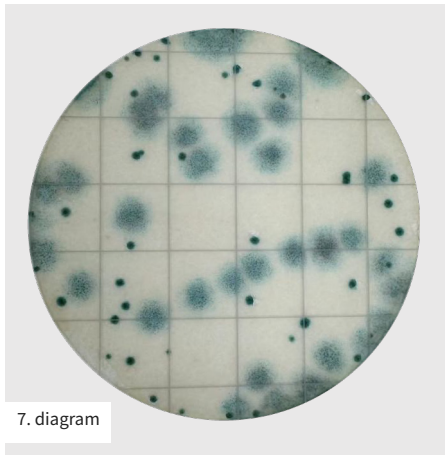
5. diagram

Élesztőszám = 26
Penészsám = 32



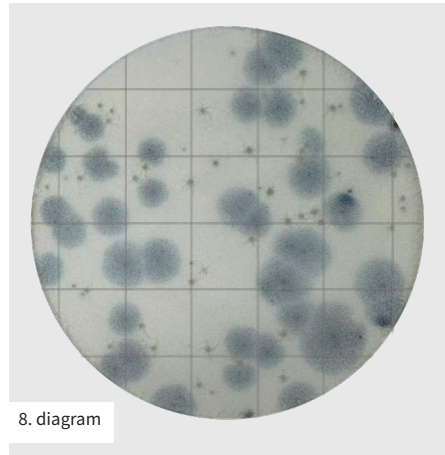
6. diagram

Élesztőszám = 34
Penészsám = 38



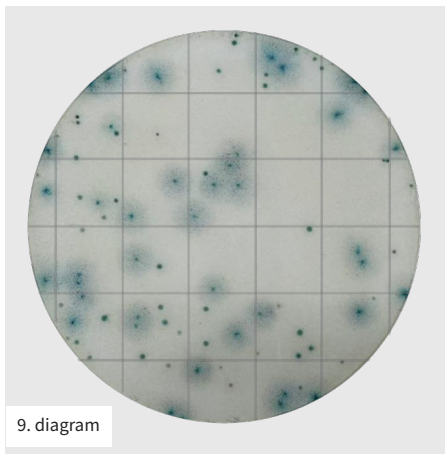
7. diagram

Élesztőszám: 39
Penészsám: 35



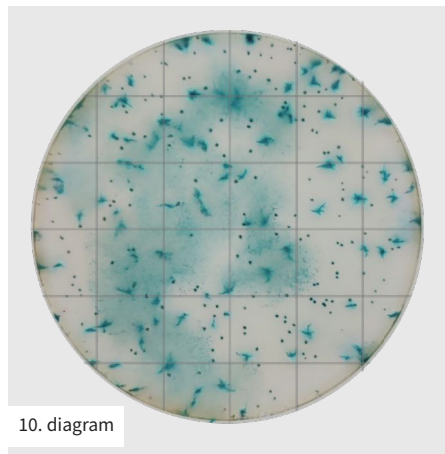
8. diagram

Élesztőszám: 43
Penészsám: 39



9. diagram

Élesztőszám: 42
Penészsám: 40

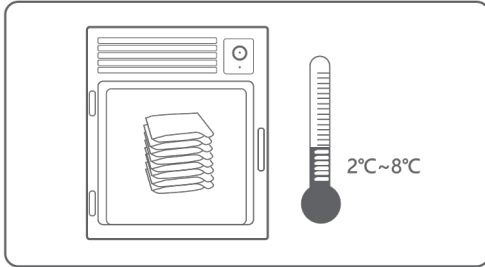


10. diagram

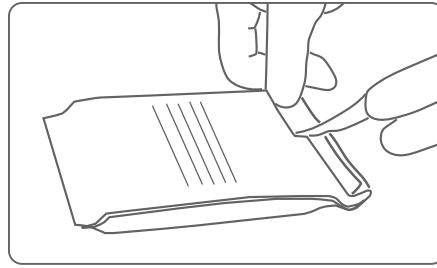
Szám = (TNTC) (Túl sok telep a számláláshoz) Amikor a telepszám túl magas, javasolt a mintát hígítani, hogy 10-150 CFU legyen, így pontosabb eredményt kapunk.

Útmutató

Tárolás

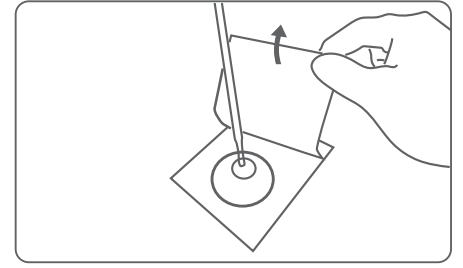


1. A bontatlan CountEasy lemezt 2°C és 8°C között kell tárolni, és a csomagoláson feltüntetett lejárati idő előtt felhasználni.

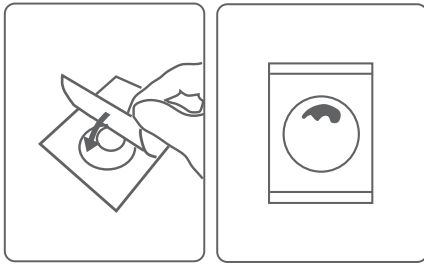


2. A fel nem használt CountEasy lemezt a tasak felbontása után zárja le. A csomag nyitott részét tekerje fel, rögzítse ragasztószalaggal vagy zárócsipesszel, majd helyezze steril tasakba. Steril munkasztalon vagy hűtőszekrényben tárolja, és egy hónapon belül használja fel.

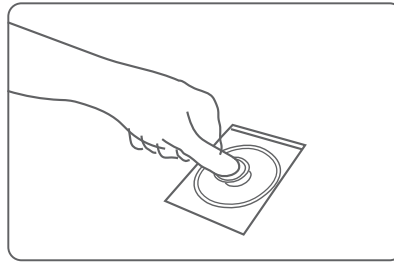
Beoltás



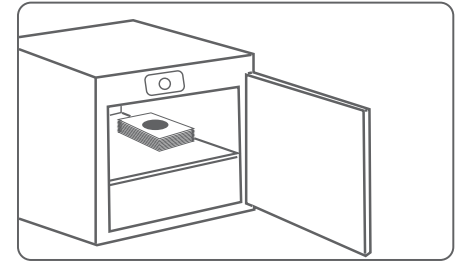
3. Helyezze a CountEasy lemezt egy sima, vízszintes felületre, majd vegye le a fedőfóliát. Egy steril pipetta segítségével vegyen fel 1 ml mintát, és cseppentse azt függőlegesen, egyenletesen a kör alakú táptalaj alsó fóliájának közepére.



4. Lassan engedje le a felső membránt.



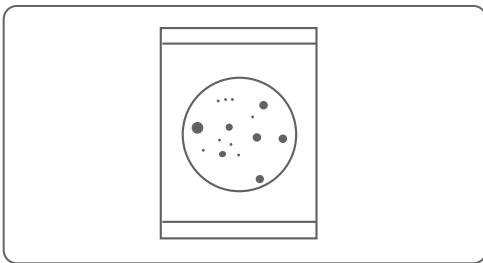
5. Helyezze a mintaszétterítőt a felső membrán közepére, majd 1-2 másodperc múlva finoman nyomja rá, hogy a mintát egyenletesen befedje a kör alakú táptalajt.



Tenészet

6. Fektetve rakja egymásra a CountEasy lemezeket egy állandó hőmérsékletű inkubátorban, legfeljebb 20 darabot egymásra helyezve. Inkubálja 48–72 órán át, a helyi előírásoknak megfelelő hőmérsékleten.

Értelmezés



7. Miután a telepek kialakultak a vizsgálólemezen, kék színű kolóniák formájában jelennek meg. A penészgombák nagy, elmosódott szélű telepeket hoznak létre, középen jól látható ponttal, míg az élesztőgombák kisebb, határozott szélű telepeket alkotnak. Szükség esetén nagyító vagy kolóniaszámláló segíthet a számlálásban. Ha a telepek a kijelölt tenyésztési területen kívül is megjelennek, akkor azokat is számolni kell a szabályoknak megfelelően.

BIOEASY

Shenzhen Bioeasy Biotechnology Co., Ltd.

Cím: A101, 2. épület, Bioeasy Ipari Park, Yunchang út 289.,
Bao'an kerület, Sencsen város, Kuangtung tartomány, Kína
Tel: +86 755 2794 8546 Email: info@bioeasy.com
www.bioeasy.com



Bentley Labor

8000 Székesfehérvár, Kálmos u. 2.
+36 22 414 100
labor@bentleyinstruments.com
www.bentleylabor.hu